

四川省中等职业教育质量年度报告 (2018 年)

四川省教育厅职成处 联合编制
四川省教育科学研究院

2019 年 3 月

前 言

2018年，四川省中等职业教育系统深入学习贯彻党的十九大和习近平总书记来川视察重要讲话精神，贯彻落实党中央国务院《关于深化教育体制机制改革的意见》要求，着力完善现代职教体系，严格规范管理，提高职业教育质量，实施职教精准扶贫，推进继续教育发展，营造职教良好发展氛围；坚持立德树人、强化学生职业能力和综合素质的培养，不断深化教育教学改革，全面提升中等职业教育办学水平，为四川加快推进“一干多支、五区协同”和“四向拓展、全域开放”等战略部署，提供了强有力的人才支撑。

为进一步贯彻《国务院关于加快发展现代职业教育的决定》精神，落实《教育部办公厅关于开展中等职业教育质量年度报告工作的通知》（教职成厅〔2016〕2号）《关于编制和发布2018年度中等职业教育质量报告的通知》（教职成厅函〔2018〕151号）要求，省教育厅加强统筹协调，职成处与省教科院从基本情况、学生发展、社会贡献和政府履责等九个维度编制2018年四川省中等职业教育质量年度报告，全面展示了四川省中等职业教育的办学理念、办学质量和办学水平，是四川省职业教育加强信息公开、回应社会关切、接受社会监督的重要体现。

目 录

一、基本情况	5
(一) 规模与结构	5
(二) 设施设备	7
(三) 教师队伍	8
二、学生发展	10
(一) 品德和行为发展	10
(二) 技能发展	11
(三) 综合素质发展	11
(四) 升学就业	13
三、质量保障措施	15
(一) 专业布局	15
(二) 质量保证	17
(三) 教师编制与培养培训情况	19
四、校企合作	20
(一) 多措并举，深化校企合作	20
(二) 校企携手，保障实习成效	21
(三) 多元参与，强化集团化办学	22
五、社会贡献	23

(一) 技术技能人才培养	23
(二) 社会服务	24
(三) 对口支援	25
六、政府履责	26
(一) 经费保障	26
(二) 政策措施	26
七、特色创新	28
(一) “中职质量提升工程”引领四川中职提档升级	28
(二) 职教扶贫助力四川脱贫攻坚	30
八、学校党建工作情况	31
(一) 思想建设工作得力，发挥了先锋模范作用	32
(二) 组织建设深入推进，发挥了政治核心作用	33
(三) 作风建设扎实有效，形成了风清气正的氛围	35
九、主要问题和改进措施	35
(一) 主要问题	35
(二) 改进措施	36
附件 1：四川省中等职业教育基础办学条件发展指数表	38
附件 2：四川省中等职业教育发展现状与中职设置标准对标	39

2018年，四川省中等职业教育系统深入贯彻落实党的十九大精神和习近平来川视察讲话及国家有关职业教育发展的文件精神，着力构建现代职业教育体系，深化产教融合、校企合作，全面提高中等职业教育质量，推动内涵发展和专业建设再上新台阶、迈入新征程。

一、基本情况

（一）规模与结构

2018年，四川省具有中等职业学历教育招生资格的学校498所，其中教育部门管理的中职学校有411所，比2017年减少25所，减幅为5.7%。在教育部门管理的学校中，公办学校有225所，占学校总数的54.7%，民办中职学校186所，占学校总数的45.3%。公办和民办中等职业学校数2017-2018年变化情况见表1-1。

表1-1 2017-2018年公办和民办中等职业学校数

年份	学校总数 (所)	公办		民办	
		学校数 (所)	占总数的比例 (%)	学校数 (所)	占总数的比例 (%)
2017	436	248	56.9	188	43.1
2018	411	225	54.7	186	45.3

注：表中统计数据源自四川省教育事业统计年鉴，不含技工学校。

从内涵发展来看，省内国家级中职教育改革发展示范校39所，占7.6%；国家级重点中职学校41所，占8.0%；省级重点中职学校55所，占10.8%。

表 1-2 四川省中职学校国家示范校、国家重点、省重点情况表

序号	学校性质	个数（所）	所在比例（%）
1	国家级中职教育改革发展示范校	39	7.6
2	国家级重点中职学校	41	8.0
3	省级重点中职学校	55	10.8

注：表中统计数据源自四川省教育事业统计年鉴，不含技工学校。

从行政区划来看，成都市中等职业学校数量最多，共计 90 所，占 21.9%；其次是达州市、南充市，分别为 34 所、31 所，占比为 8.3%、7.5%。2018 年教育部门管理的职业学校按行政区划分布统计见图 1-1。

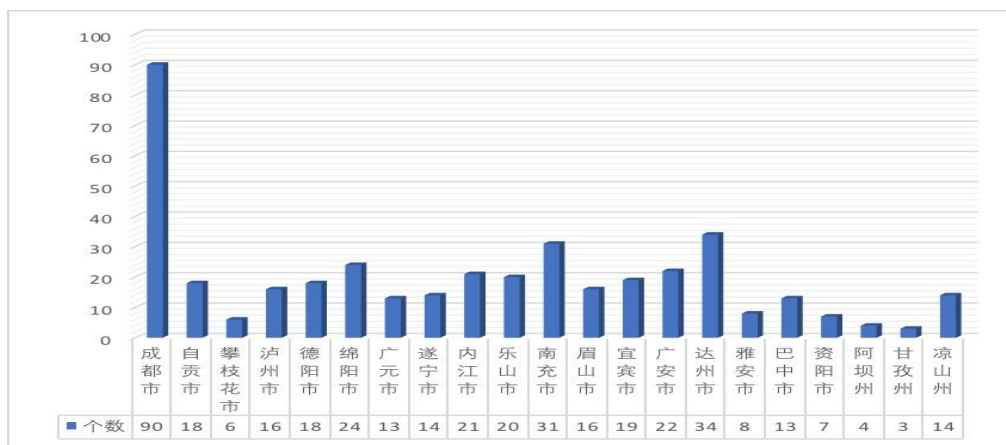


图 1-1 2018 年四川省中等职业学校分地州学校数量统计（单位：所）

注：图中统计数据源自四川省教育事业统计年鉴，不含技工学校。

2018 年，全省中职学校（不含技工学校，下同）共招生 37 万人，完成年度目标任务的 105.7%。在校生人数约 82 万人，比去年减少 4 万人，目前校均学生数 1995 人。2017 年-2018 年四川中等职业学校招生数及在校生数情况见图 1-2。

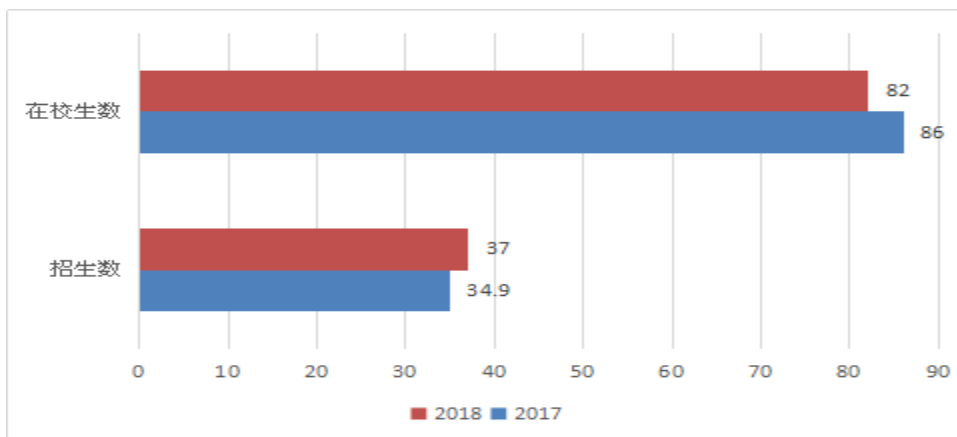


图 1-2 2017-2018 年招生数、在校生数统计 (单位: 万人)

注: 图中统计数据源自四川省教育事业统计年鉴, 不含技工学校。

(二) 设施设备

2018 年, 全省中等职业学校建筑面积、固定资产值、教学仪器设备资产值、纸质图书和教学用计算机较上一年相比均保持增量, 建筑面积和纸质图书较 2017 年增加 1.1%, 固定资产总值较 2017 年增加 13.8%, 教学仪器设备资产值较 2017 年增加 5.4%, 教学用计算机较 2017 年增加 3.5%, 详见表 1-3。

表 1-3 2017-2018 四川省中等职业学校办学条件统计

序号	办学基本指标	2017	2018	变化量	变化幅值
1	占地面积 (万平方米)	2099.1	2064.2	-34.9	-1.7%
2	建筑面积 (万平方米)	1143.1	1155.8	12.7	1.1%
3	固定资产总值 (万元)	1785728	2032805	247077	13.8%
4	教学仪器设备值 (万元)	369461	389344	19883	5.4%
5	纸质图书 (册)	17042113	17228834	186721	1.1%
6	教学用计算机 (台)	136888	141624	4736	3.5%

注: 表中统计数据源自四川教育统计年鉴, 不含技工学校

2018 年, 全省生均办学条件较 2017 年有所改善, 其中生均教学仪

器设备资产值、教学用计算机数指标明显高于国家中等职业学校设置标准要求；生均占地面积、生均校舍面积和生均纸质图书册数指标离国家设置标准还有一定的差距，详见表 1-4。

表 1-4 2017-2018 四川省中等职业学校生均办学基本指标

序号	办学基本指标	2017	2018	设置标准
1	生均占地面积（平方米）	24.4	25.2	33
2	生均建筑面积（平方米）	13.3	14.10	20
3	生均教学仪器设备值（元）	4066	4748	3000/2500 ¹
4	生均纸质图书（册）	19.8	21.0	30
5	教学用计算机（台/百生）	15.9	17.27	15

注：表中统计数据源自四川教育统计年鉴，不含技工学校

（三）教师队伍

2018 年，四川省中职学校总体生师比为 21.6:1²，较上年度有所优化。全省中职学校专业教师中“双师型”占比达 67.9%，高于设置标准。

2017-2018 年四川省中等职业学校教师总体结构见表 1-5。

表 1-5 2017-2018 年四川省中等职业学校教师队伍基本情况

年份	教职工数 (人)	专任教师 数(人)	生师比	专任教师中 专业课教师		专业课教师中 双师型教师	
				人数(人)	占比(%)	人数(人)	占比(%)
2017	48804	38340	22.4:1	22031	57.4	12168	55.2
2018	48342	37892	21.6:1	22070	58.2	14995	67.9

注：表中统计数据源自四川教育统计年鉴，不含技工学校

2018 年，全省中等职业学校专任教师中具有硕士及以上学历的教师

¹ 《中等职业学校设置标准》要求工科类专业和医药类专业生均仪器设备价值不低于 3000 元，其他专业生均仪器设备价值不低于 2500 元。

² 《中等职业学校设置标准》要求中职学校专任教师一般不少于 60 人，生师比达到 20:1，专任教师学历应达到国家有关规定。

1676 人，占比 4.4%；本科学历教师 31661 人，占比 83.6%；专科及以下学历教师 4555 人，占比 12.0%。同上年相比，专任教师学历层次稳步提升，本科及以上学历教师人数呈增量递增。2017-2018 专任教师学历结构统计见图 1-3。

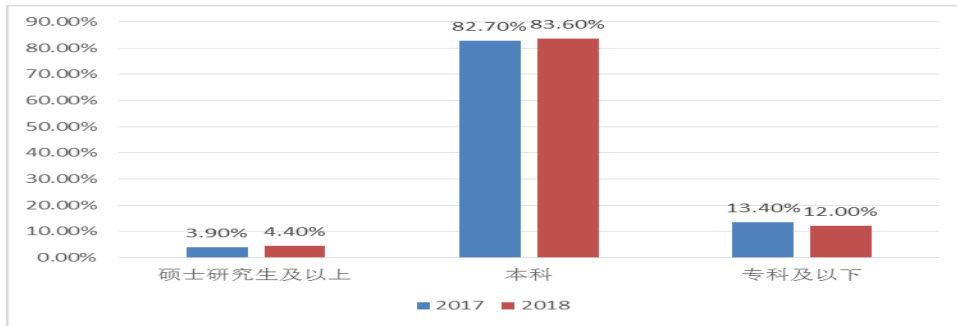


图 1-3 2017-2018 年四川省中等职业学校专任教师学历结构图

注：表中统计数据源自四川教育统计年鉴，不含技工学校

专任教师中，有高级职称教师为 9179 人，其中正高级职称教师 131 人，副高级职称教师 9048 人，共占专任教师总数的 24.3%，较去年有所增加。有中级职称教师和初级职称教师 12736 人、10879 人，分别占专任教师总数的 33.6%和 28.7%，详见图 1-4。

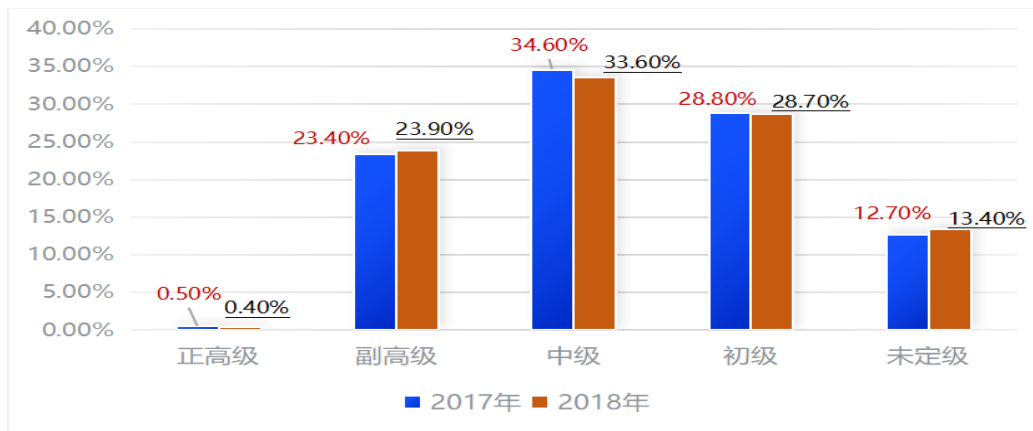


图 1-4 2017-2018 年四川省中等职业学校专任教师职称结构

注：表中统计数据源自四川教育统计年鉴，不含技工学校

二、学生发展

四川省中等职业教育始终坚持以立德树人为根本任务，以党建工作引领教育教学和学生管理，把培育和践行社会主义核心价值观融入教育教学全过程，坚持以人为本、德育为先、能力为重、全面发展，促进学生职业技能和职业精神高度融合发展。

（一）品德和行为发展

认真贯彻落实《中等职业学校德育大纲（2014年修订）》，提高德育教学水平和质量。发挥德育课程教学主渠道作用，推进教育教学方法改革，注重实践教育、体验教育、养成教育，做到知识学习、情感培养和行为养成相统一，增强德育课程针对性、实效性和时代感。加强德育在其他公共基础课和专业技能课中的有机渗透，结合专业特点和岗位要求，寓德育于教学内容和教学过程之中。引导学校利用各类仪式、典礼、纪念日等开展主题教育活动，践行《中等职业学校学生公约》。举办“大国工匠进校园”“劳动模范进校园”等活动，培养学生职业道德和工匠精神。开展“奋进新时代中华传统美德职教行活动”和“中职师生庆祝改革开放40周年竞赛活动”，推动活动育人，教育引导学生自觉养成良好的思想品质和行为习惯。

案例 2-1 落实立德树人，攀枝花市积极开展德育实践活动

学校为提高学生思想道德品质，培养学生感恩社会、感恩祖国的情怀，积极开展了一系列德育实践活动：参加了“庆祝改革开放40周年”系列教育活动、“美丽四川，我是行动者”等主题教育活动，各中等职业学校继续开展《中职学生公约》签名活动，提升内务管理质量和水平，持续抓好“十不准”和“三禁两不”教育，着力深化学生的养成教育、开展传承家风家训

活动、展“为老师、为母亲”献礼的活动，加强了学校、家庭、社会“三结合”教育。2018年，4名学生获攀枝花市“最美中职生”称号，攀枝花市建筑工程学校团委荣获“四川省五四红旗团委”称号。

（二）技能发展

深化产教融合、校企合作办学模式，强化工学结合、知行合一人才培养模式，将优秀的企业文化引入校园，将最新的技能标准引入课堂，坚持学中做、做中学，加强顶岗实习，培养学生扎实的专业知识、专业能力和专业技术。坚持以世界技能大赛、国家技能大赛、省级技能大赛、市州技能大赛等多层次、金字塔式赛事制度，不断强化中等职业学校职业技能和实践能力的培养。2018年全国职业院校技能大赛，我省中职选手再创佳绩，获得2个一等奖、17个二等奖、35个三等奖，较去年，一等奖增加1个，二等奖增加4个。在全省中职学校学生技能大赛中，共产生了86个一等奖，173个二等奖，257个三等奖，8个市教育局获得优秀组织奖，104名教师获得优秀指导教师荣誉。

（三）综合素质发展

深化学校教育教学改革，加强公共基础课与专业课间的相互融通和配合，注重学生文化素质、体质健康、综合职业能力和可持续发展能力培养，全面提高教育教学质量，促进学生综合素质的提高和全面发展。高度重视“文明风采”活动，坚持活动育人、实践育人、以文化人，引导全体学生广泛参与，让每位中职生在校期间至少加入一个学生社团、发展一项兴趣爱好、参加一次竞赛竞技、参与一项志愿服务、展示一项

才艺特长，为每一个中职学生精心搭建一个人人出彩的平台。各市州的中职学校积极进行学生社团建设，让学生社团成为学生自我管理、自我教育、个性发展的精彩舞台。

案例 2-2 隆昌市城关职业中学丰富社团活动，发挥学生特长

为优化育人环境，切实强化教育教学管理水平，营造良好的育人氛围，提升学校的社会影响力，隆昌市城关职业中学积极构建校园文化，开展丰富多彩的社团活动，充分发挥学生聪明才智与特长，拓展专业技能。学校设置关于立志、修身、勉学、处世、治家、忠孝等传统文化方面的标语、图片；在橱窗开展“道德古训”“中国文化遗产”等专栏；全校开展以“践行社会主义核心价值观”为主题的班会课；学生每天晨读校本教材《经典诵读选编》，课前唱一首古诗词改编歌曲；成立了中华武术、手工（剪纸、扎染）、书法绘画、民族舞蹈、传统礼仪、民族乐器、象棋等 19 个普通社团，8 个专业社团，将社团活动作为特色课程进入课堂教学活动中，结合中秋、国庆、教师节等节庆开展演讲比赛、校园歌手大奖赛、班级舞蹈比赛、篮球赛等活动。

大力弘扬劳动光荣的思想，通过开设劳动课程、将劳动教育纳入专业实操教学、开展劳动服务进社区等活动，培养学生劳动意识、劳动习惯及吃苦耐劳精神。

案例 2-3 青苏职中紧贴职教特点开展劳动教育

优化劳动服务周的育人作用。学校设 30 个工位，划分为 7 区，即：校门及四周、体育场及四周、体育馆及四周、教学楼及四周、图书馆及四周、实训大楼及四周、学生食堂及四周，每区每班设经理一名（无固定服务区域），主管七名（有服务区域），德育处制定服务内容和考核指标，此成绩记入学分。一个普通的劳动服务，有效的承载了培养学生吃苦意识、文明意识、岗位意识、责任意识的功能。实施一日劳动生活制度。将劳动意识贯穿在校的每个时间节点：如早晨起床、出操、早读、晚课等等都有相应的劳动规定和要求。通过学习、检查、评比不断落实，从而培养学生各方面的习惯，提高学生自我服务能力，学生逐步养成了爱清洁、讲卫生的习惯，互相帮助、互相团结的氛围更加浓厚。

（四）升学就业

为拓宽学生成长路径，四川省不断推进中高职衔接招生考试制度、人才培养模式改革。加快推进高职院校分类考试，稳步扩大五年一贯制、对口高职招生规模，逐步扩大高职院校单独招生录取规模，提高高职院校招收中等职业学校毕业生的比例，推行“文化素质+职业技能”的评价方式。推动中高职教育学制衔接改革，开展“3+2”、“3+3”分段贯通培养试点，建立健全分段贯通培养模式、转段升学方式、教学组织、学籍管理以及保障措施等规范管理制度。召开四川省第三届中高职衔接论坛，以“优化衔接渠道，提升人才质量”为主题，探讨中高职考试招生、课程实训衔接的若干问题。2018年，四川省升入各类高一级学校的中职学生76205人，占全部就业学生的34.4%。

案例 2-4 眉山市优化院校合作，积极推进中高职衔接

眉山市优化院校合作，积极推进中高职衔接。全市14所中职学校与成都航空职业技术学院、成都职业技术学院、四川建筑职业技术学院、四川交通职业技术学院等省内17所高职院校签订了在招生、专业设置等方面的中高职衔接合作协议，为中职学生搭建成长成才发展立交桥。1月还组织42所高职单招学校在联盟区域内开展招生巡回宣传，全市近3000名中职生参加升学考试，其中本科上线65人。

开展职业生涯规划教育，引导学生树立正确的就业择业观，确保在较高就业率基础上，追求更高水平、更高质量的就业，不断提高学生就业满意度。2018年，四川省中等职业学校毕业生总数为22.8万人（以下统计均不含技工学校），其中就业学生数为22.2万人，直接就业人数为14.5万人，就业率为97.2%；对口就业学生数为17.7万人，对口就业

率为 77.7%；直接就业和升入各类高一级学校的比例分别占全部就业学生的 65.6%和 34.4%，详见图 2-1。

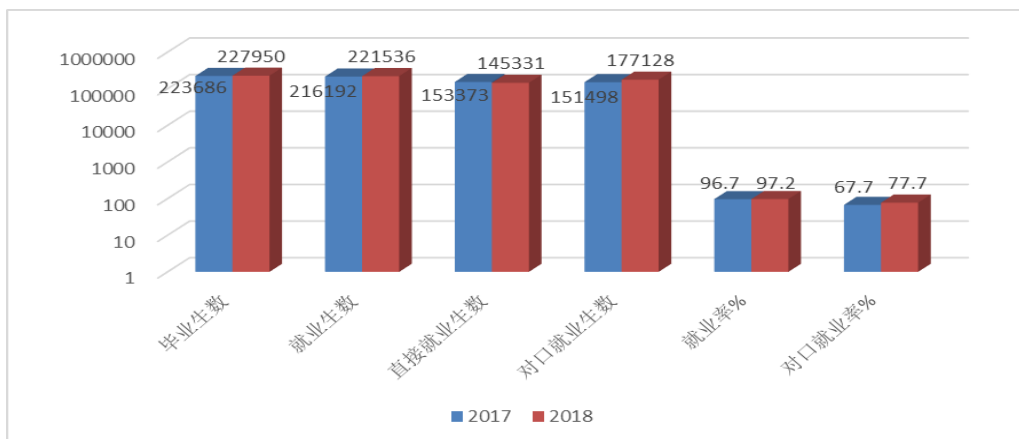


图 2-1 2017-2018 中职学生就业情况对比

注：表中统计数据源自《四川省 2017 年中等职业学校毕业生就业分析报告》，不含技工学校

就业学生起薪在 3000 元以上的有 44400 人，占 30.6%，起薪在 2000-3000 元之间的有 52275 人，占 36.0%，起薪在 1000-2000 元之间的有 45393 人，占 31.2%，起薪在 1000 元以下的有 3263 人，占 2.3%，详见图 2-2。

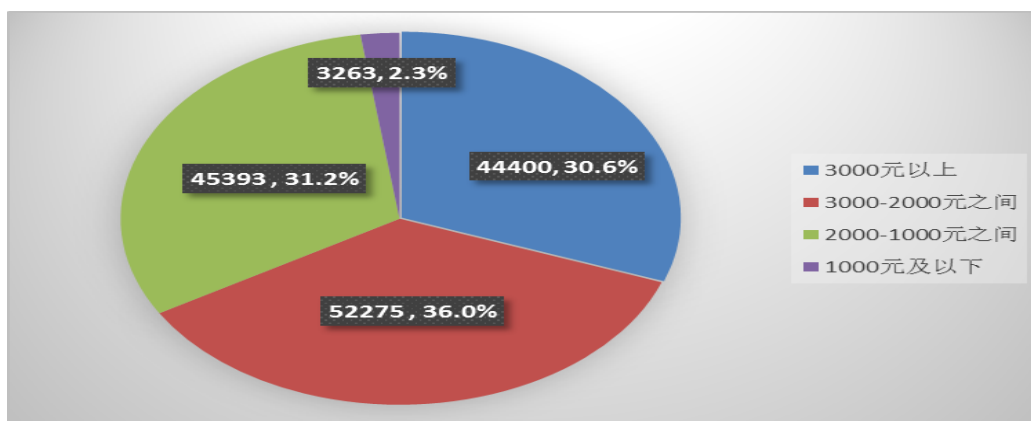


图 2-2 2018 年四川省中职学生就业起薪统计情况

四川省积极响应“大众创业，万众创新”的号召，积极推进中职创

创新创业教育。各中职学校为学生营造良好的创新创业校园文化和氛围，开设创新创业教育课程，为有创业意愿的学生实施创业指导，不断培养中职学生对于创新创业的兴趣，增加学生对自主创业的了解，开拓思维，对学生在创新创业中遇到的问题给予解答，并提供一定的建议及创新创业平台，为未来学生更好地开展创业实践做准备。

案例 2-5 成都市“156”创新创业教育工作一体化推进模式

成都市围绕服务创新、管理创新、组织创新等要素，成立西部首个市级创新创业教育联盟，形成以联盟为中心，以学习交流平台、政策服务平台、技能提升平台、校企对接平台和人才汇聚平台为载体，以课程建设、队伍建设、协作平台、创新工作机制、资金投入、宣传引导为抓手的“156”全市创新创业教育工作一体化推进模式，助力成都经济社会发展，为建设全面体现新发展理念的城市发挥积极作用。近五年，2 万余名师生参加“双创”培训。中职学校学生创新创业实训项目，产值已超过 20 万。

三、质量保障措施

（一）专业布局

一是优化专业布局，调整专业结构。坚持“政府统筹，市场引导，行业指导，强化管理”的专业动态调整机制。各市（州）、中等职业学校紧密对接我省“一干多支、五区协同”区域发展战略，结合区域经济社会发展现状和乡村振兴、新型城镇化建设需求以及自身的资源条件、地理区位和发展潜力，不断调整专业布局结构。2018 年，全省中等职业学校共开设 2725 个专业点，新开设专业点 185 个，停办专业点 273 个。

案例 3-1 宜宾市紧扣新兴产业，优化专业设置

宜宾市按照省委“建设长江上游重要城市群和川渝滇黔结合部区域经济中心”的新定位，着力打造“8+2” 新兴产业（智能终端、轨道交通、新能源汽车、通用航空、新材料、节能环

保、医药及器械、页岩气、绿色食品加工产业、竹产业)。基于新兴产业的发展,宜宾市政府下发《关于优化职业院校专业设置的通知》,要求中职学校对接新产业设专业,成立专业设置专家委员会,对学校拟新设专业实行资格论证审查。2018年全市已新增了轨道交通、新能源汽车等6个新专业。其中,宜宾工业职业技术学校利用紧靠临港的区位优势,新增设了轨道交通、新能源汽车专业;江安职校利用当地国家级竹工艺大师宝贵资源开设竹簧工艺班。

二是对接产业结构,提升服务能力。2018年,中职三次产业专业布局结构(5.72:24.09:70.19),与我省《2018年四川省国民经济与社会发展统计公报》公布的三次产业结构(10.9:37.7:51.4)契合度相比去年逐步提升(详情见图3-1)。同时为适应“5+1”现代产业体系建设的需求,四川省中职开设电子信息、装备制造、食品饮料、先进材料、能源化工和数字经济产业的相关专业65个,目前招生有50个专业开设招生,专业布点数达1283个,占全省专业布点总数的47.1%,在校生数占全省在校生总数的42.4%,为“5+1”现代产业体系的建设和培养了大量对口人才。

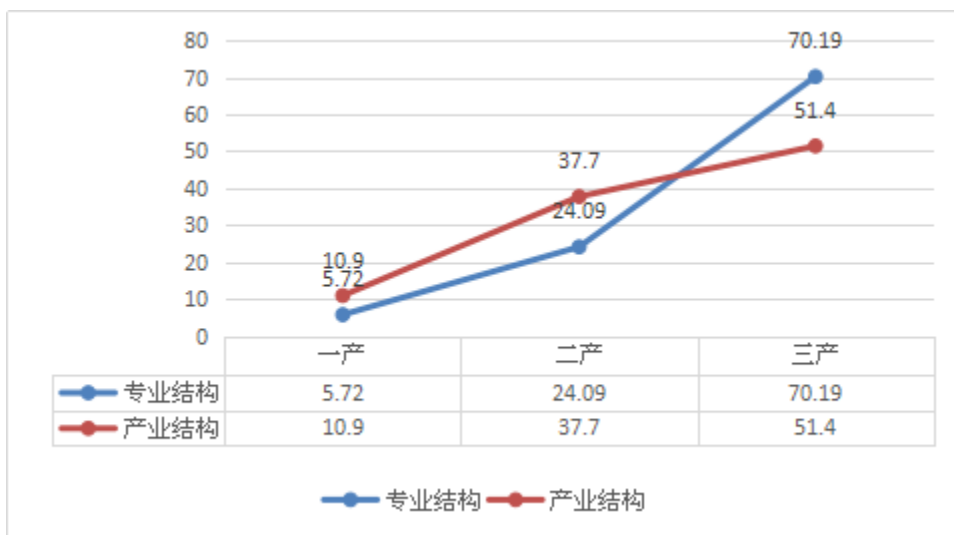


图 3-1 2018 年四川省三次产业结构与专业设置结构对比图

（二）质量保证

持续推进教学诊改，提升办学质量。四川省根据《教育部办公厅关于建立职业院校教学工作诊断与改进制度的通知》（教职成厅〔2015〕2号）精神，印发了《关于进一步推进中等职业学校教学工作诊断与改进制度的通知》（川教函〔2018〕5号），推进全省教学工作诊断与改进制度建设。同时，进一步加强统筹，分类引导，对19所省级试点学校开展现场调研工作，指导推动试点学校诊改工作向纵深发展。组织督促各市州完成2017-2018学年四川省中等职业学校数据采集与管理信息系统数据填报工作，并于5月底完成全省首次数据采集与纠偏工作。

案例 3-2 资阳市举办中职学校教学诊断与改进工作培训会

为了深入开展全市中职学校教学诊断与改进工作，按照《教育部办公厅关于建立职业院校教学工作诊断与改进制度的通知》（教职成〔2015〕2号）文件精神，资阳市教育体育局分别在乐至县高级职业中学、安岳县第一职业技术学校、雁江区职业技术学校举行了全市教学诊断与改进工作专题全员培训，全市900余名中职学校教师参加了培训。培训就教学诊断与改进工作的目的意义、总体规划及目标、学校层面、课程层面如何开展诊断与改进工作进行了阐述，会后，资阳市加强学习，积极参与对全市职业学校推进教学诊断与改进工作，提升资阳市中职教育教学质量具有重要的意义。

开展中职教学大检查和教学质量监测。在全省范围内开展中等职业教育专业教学标准、公共基础课教学大纲等中职教育教学相关标准执行情况检查工作。针对教学大检查中出现的问题，专门召开第四届职业教育改革发展论坛，围绕“落实教学标准，推进四川职教高质量发展”主题开展研究，帮助学校改进教学，落实国家教学标准。2018年，对全省中职学校2017级语文、数学、英语三个学科和财经商贸类专业开展教

学质量监测，监测范围涵盖各市（州）公、民办学校和城市、农村中职学校。部分市州同时还开展了文化课学业水平监测、专业技能抽测，开辟专栏及时反馈监测结果，以促进中职学校重视内涵发展。

构建多元化质量评价体系。全省各市州继续构建和优化管、办、评分离的评价体系，支持有资质的第三方教育研究机构开展评估，积极回应社会关切，向更有客观的社会监督方向迈进，建立完整的适应行业发展要求和学生持续发展需求的技术技能人才培养质量评价体系，推进职业教育管办评分离制度改革。

案例 3-3 巴中市完善中职教育教学质量评价体系

巴中市积极引导行业企业参与中职教育教学质量评价工作，以编制中等职业教育质量年度报告为抓手，完善中职质量评价体系。建立了教育行政部门、中职学校、企业（用人单位）、社会专业评估机构共同参与的教育质量评价制度，引入第三方评价机构参与全市中等职业教育质量评价工作；目前，已形成覆盖文化课、专业课、学生素养教育、教师专业发展的全面质量监测与评价体系，基本构建评价主体多元、评价对象多元、评价内容多元、评价方式多元、评价标准多元等多元化的质量评价体系。

积极推进中等职业教育信息化建设。落实《四川省中等职业学校数字校园建设指南（试行）》，下发《四川省教育厅关于贯彻落实〈教育部关于进一步推进职业教育信息化发展的指导意见〉的通知》，推动整合各部门力量，共同推进职业学校信息化建设工作，启动中等职业教育数字资源平台建设工作。2018 年全省中职网络信息点数达 15533 个，上网课程数达 666 门，数字资源有 76 万册的电子资料和 2.4 万小时的音视频，专职信息化工作人员数 980 人，接受信息技术相关培训的专任

教师数达 3342 人次。

（三）教师编制与培养培训情况

落实教师编制，多措并举保障职教师资。各地积极落实《四川省中等职业学校机构编制管理暂行规定》（川编发〔2012〕99号），多措并举保障中职学校教师配备。2018年，全省新进中职学校编制内教师 3056 人，其中新进研究生 83 人，本科生 1247 人。部分地市州采取“编外编”³或从行业企业引进“双师型”教师、兼职教师的形式，以缓解学校教师资源不足，优化学校教师结构。

案例 3-4 泸州市纳溪区政府采用编外编形式引进教师

泸州市纳溪区政府采用“编外编”模式，根据中等职业学校教师结构性缺编（缺口）情况，设置“编外编”教师招考计划。当地政府充分尊重中等职业学校的选拔自主权，由中职学校自主组织选拔录用、人社部门备案。“编外编”教师享受编制内教师同等待遇，由政府购买服务，一定程度上缓解了教师紧缺尤其是专业教师不足的现象。

实施教师素质提升计划，加强教师培养培训。按照《中等职业学校教师专业标准（试行）》建立省级中职学校教师培养机制，实施职业院校教师素质提高计划（2017—2020年），有计划、分步骤实施五年一周期的全员培训计划。2018年是实施职业院校教师素质提高计划的第二年，省级培训累计达 3386 人次，详见图 3-2。

³ “编外编”模式是指当地政府为缓解职教师资缺口，按“（川编发〔2012〕99号”要求对中职学校教师需求进行测算出总需要教师数（n），减去现有教师编制数（m）后的缺口数，再乘以该校上年正式编制教师平均工资（t），当地财政就按这个结果（s）予以经费拨付。拨付经费公式即： $s=(n-m)*t$ 。选拔“编外编”教师方式，当地政府充分尊重中职学校的选拔权，由中职学校自主组织选拔。

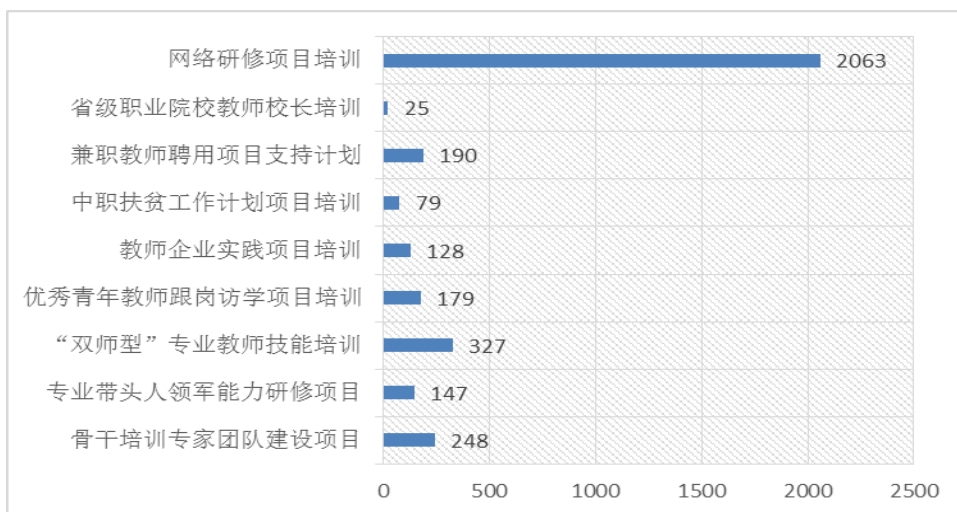


图 3-2 2018 年四川省职业院校教师素质提高计划培训人数统计图

案例 3-5 成都汽车职业技术学校“以技能大赛为载体，培养职教名师标杆”

成都汽车职业技术学校以技能大赛促使专业教师融入企业实践，加强与企业对接，在实践中学习，全面掌握现今行业需求的新知识、新工艺、新方法，使得教师专业知识结构不断优化，理论知识水平、实践操作能力不断提高，教师业务能力得到全面提升，为成都职教培养出了一批极具代表性和示范性的汽车专业名师标杆。在短短 7 年时间里培养出了省五一劳动奖章获得者 1 人，四川省行业冠军、技术能手 2 人，成都市行业冠军 3 人，省市教学名师 8 余人，高级技师 9 人，双师型教师 80 余人。

四、校企合作

（一）多措并举，深化校企合作

全面推进校企协同育人，促进产教融合深度发展。四川省 2018 年颁发了《四川省人民政府办公厅关于深化产教融合的实施意见》（川办发〔2018〕84 号），整合企业、职业院校（含技工院校）、科研院所、行业协会资源，通过“专业+产业”、“教学+研发”、“培养+就业”等措施，确保产业发展和人才培养各个环节有机衔接。各市州制定和完善了校企合作规章制度，推动和指导中职学校加强校企合作组织机构建

设，帮助学校通过现代学徒制、订单班、自办企业、引企入校等方式深化校企合作，并取得一定成效。积极推进现代学徒制试点工作，探索现代学徒制的实现途径、人才培模式和管理制度，到 2018 年底，国家级现代学徒制试点单位 23 家，省级现代学徒制试点单位 159 家，包括 8 家行业、企业单位。

案例 4-1 南充市探索出多种形式的校企合作模式

一是校企联办专业。企业负责提供实训设施设备、专业师资、实训实习和就业，学校负责场地、招生、管理等。二是校企共育人才。学校和企业共同制订学生培养方案，订单培养，冠名班级，现代学徒制等，全程参与学生培养。三是校企共建校办企业，为教学实习服务。四是企业为学校专业师资提供实践场地，为学校专业老师技能提升出力。五是校企共建实训基地。四川省服装艺术学校与市财政局会计考试中心共建会计专业实训室，学校提供场地，中心提供设备。六是为企业为学生跟岗顶岗实习和就业提供岗位，共同完成学生职业技能实训实习。

（二）校企携手，保障实习成效

严格执行《四川省教育厅关于严格贯彻执行〈职业学校学生实习管理规定〉的通知》（川教函〔2017〕243 号），明确教育行政部门、学校主管部门各自在实习管理上的职责，强化实习管理，保障实习成效和安全。一是成立部门，明确责任。二是建立校企共育机制。三是加强对顶岗实习和就业学生的跟踪和管理。四是制定和完善学生安全生产制度、实习报备制度、实习强制保险等制度。

案例 4-2 阿坝州职校藏兽医专业赴若尔盖红星兽防站开展实习

2018 年，阿坝州职校藏兽医专业部罗让甲泽、索南仁青、青科足、德白等四位老师，带领 2016 级藏兽医专业三年制 1、2 班学生，前往若尔盖县红星兽防站进行教学实习。在若尔盖县藏兽医医药研究所及其工作人员的大力支持下，师生克服多变的恶劣天气，深入牧场考察学习，

老师进行现场讲解，让学生掌握了高原家畜的传染病，常见病、多发病等的预防措施及治疗方法，还识别了生长在高原地区的六十多种草木药的医学专用名称及药性、药物作用、处理方法等，通过 15 天的教学实习，进一步深化了专业理论认识，提升了专业技能，取得了良好效果。

（三）多元参与，强化集团化办学

深入落实《关于深入推进职业教育集团化办学的指导意见》（教职成〔2015〕4 号），逐步规范职业教育集团的管理运行，提升职业教育集团的发展质量，提升职教集团服务四川经济社会和新兴产业发展的能力。一是集团治理结构进一步规范完善，各集团完善了联席会、理事会制度，健全了工作章程、管理制度、工作程序，完善决策、执行、协商、投入、考核、监督等日常工作机制。二是运行机制进一步健全，集团成员单位以“利益链”为纽带，强化产教融合、校企合作、校校合作、贯通培养，初步形成职责明确、统筹有力、有机衔接、高效运转的运行机制。三是服务发展方式转变的能力进一步增强，推动教育教学改革与产业转型升级衔接配套，积极推进办学模式、培养模式、教学模式、评价模式改革，促进产业链、岗位链、教学链深度融合。四是集团在资源共享、优势互补、合作育人、协同发展上的优势逐步显现。

案例 4-3 发挥资源整合优势，办学效益初步显现

德阳通用电子科技学校为主体组建的德阳通用职教集团，成员包括德阳通用电子科技学校、德阳市凯江电子科技职业学校、德阳市电子科技学校、德阳市罗江区职业高级中学、德阳市广播电视大学罗江区工作站等。集团化办学为企业与学校之间搭建平台；有效促进了学校整合教育资源、深化教学改革，突出专业特色，增强服务功能，提高办学效益；“资源融合，平台结合”的集团化办学优势凸显。2018 年，学校依托集团化办学优势，荣获首届四川省黄炎培职业教育改革“实践创新奖”，被四川省教育厅、人社厅授予“四川省教育工作先进集体”称号。

五、社会贡献

（一）技术技能人才培养

2018 年全省中职学校（以下统计均不含技工学校）就业学生数为 221536 人，直接就业学生 145331 人，占全部就业人数的 65.6%。其中，在四川境内就业 82139 人，占直接就业学生的 56.52%；在其他省区市就业人数 62761 人，占 43.18；境外就业人数 431 人，占 0.30%，与 2017 年相比，本地就业有所上升（见表 5-1），服务本地经济社会发展的能力逐步增强。

表 5-1 四川省 2017、2018 年中职区域就业情况对比表

项目	2017 年		2018 年	
	就业人数/人	占直接就业人数比例/%	就业人数/人	占直接就业人数比例/%
本地	83862	54.68	82139	56.52
异地	68727	44.81	62761	43.18
境外	784	0.51	431	0.30

注：表中统计数据源自《四川省 2018 年中等职业学校毕业生就业分析报告》，不含技工学校

从事第一产业的毕业生数为 8193 人，占直接就业学生的 5.64%；从事第二产业的为 40081 人，占 27.58%；从事第三产业的为 97057 人，占 66.78%（见表 5-2）。

表 5-2 四川省 2017、2018 年中职就业产业分布情况对比表

项目	2017 年		2018 年	
	就业人数/人	占直接就业人数比例/%	就业人数/人	占直接就业人数比例/%
第一产业	5764	3.76	8193	5.64
第二产业	47299	30.84	40081	27.58
第三产业	100310	65.4	97057	66.78

注：表中统计数据源自《四川省 2018 年中等职业学校毕业生就业分析报告》，不含技工学校

（二）社会服务

为充分发挥好地方中职学校为地方产业发展和经济社会发展服务的办学宗旨，省内各中职学校主动与政府有关部门积极联系，开展合作，开展各类专业技术培训和技能服务。

积极开展培训服务和技术服务。全省中职学校充分发挥职教师资、技术、设备优势，积极开展面向农民工、现代职业农民、退役军人、残疾人和失业人员开展技能培训和创业培训（SYB）。积极开展面向当地所在乡镇、街道、社区、农村、农户、建档立卡贫困户的技术服务。帮助学校所在乡镇、街道开展文化技术指导、旅游资源开发、环境卫生治理和文明集镇建设等工作，帮助农村、农户、精准扶贫困难户开展种养殖技术指导、农作物病虫害防治和家禽家畜饲养及防病治病技术指导、农村电气安装等工作。

案例 5-1 青川职中积极开展培训和技术服务

青川县职业高级中学建立农民工创业技术服务部，定期派专业带头人与 10 名专业技术人员组成专家服务团深入农村和企业，免费提供创业政策、信息、技术、营销和管理等系列服务。近年来，学校致力于把最新的科技成果送到各家各户，先后为 2 个家庭农场、养殖场，10 多种养殖户提供针对性的技术指导。2018 年，青川县职业高级中学承担各类培训任务 344 人，其中农业局新型职业农民培训任务 187 人，马鹿镇培训政策明白人 1 期 58 人，浙江项目东西部协作劳务培训 1 期 58 人，关庄镇培训乡村旅游服务 1 期 21 人，学校举办电焊技能培训 1 期 20 人。

弘扬优秀文化，传承非遗技艺。地市（州）、中职学校普遍把中华优秀传统文化教育系统融入课程和教材体系，在相关课程中增加中华优秀传统文化内容比重。充分利用本地中华优秀传统文化教育资源，开

设地方课程和校本课程。广泛开展中华传统经典吟诵（诵读）、中华礼仪、传统技艺等必修课和相关活动，以社团活动为载体开展民族文化、民间技艺、非遗技艺的学习活动。

案例 5-2 北川“七一”职中积极弘扬羌族文化

北川“七一”职中是“绵阳市非物质文化遗产基地”、“中共北川羌族自治县委农村党员干部培训中心”、“羌文化传承基地”。根据羌文化方向课程体系要求，校企共建少数民族音乐概论、民族民间舞蹈 5 门课程标准，完成《舞蹈艺术与表演》精品课程建设，完善教材（讲义）和学习资料（学生任务书），编制完整的电子教案、PPT、微课、优秀教师课堂教学视频、习题、试题库、参考文献等教学资源，并能免费开放使用，实现优质教学资源共享。聘请羌族文化传承人或羌族民间艺人到学校给学生授课，传授羌笛、口弦、羌语、羌歌、锅庄、羊皮鼓舞等羌族文艺，让学校羌文化特色更加鲜明，不仅加强学校内涵建设，提升办学综合实力、上档升级，还能回报党的关怀，为北川羌族自治县及其他羌族地区人民谋福祉。

（三）对口支援

一是开展对口帮扶活动。深入推进“9+3”免费教育计划，优化调整内地招生学校和专业，扎实做好招生、就业工作，2018 年内地“9+3”学校共招录藏彝区“9+3”学生 10945 人，2015 级“9+3”毕业生初次就业率达 98.61%，均超额完成年初目标任务。组织开展普通类“9+3”高职单招工作，共录取 2136 人，录取比例占实际参考人数的 86.5%。开展“9+3”高职单招免费定向培养计划和五年中高职贯通免费定向培养试点招生工作，圆满完成了各 500 人的招生计划，为少数民族广大青少年提供了成才成长的机会。

二是实施职业教育东西协作行动计划。主动对接东部支援省，制定协作实施方案，签订落实协议书，搭建学校结对支援关系。至 2018

年底，浙江、广东共计 24 所优质中职学校与我省民族地区 20 所中职学校搭建了对口支援关系，援受双方学校已开展教师交流培训 300 多人次，东西协作招生 333 人。

六、政府履责

（一）经费保障

四川省持续加大对职业教育的投入力度，积极探索建立职教经费长效投入保障机制。全面落实《四川省人民政府关于加快发展现代职业教育的实施意见》，健全完善以财政拨款为主，多渠道筹措职业教育经费的投入机制，严格落实《关于建立我省公办中职学校财政生均经费拨款制度的指导意见》，大力支持和引导民间资金投入职业教育，有力促进全省中等职业学校健康发展。

2018年，对中职基础能力建设省级专项资金及现代职业教育质量提升计划中央资金进行安排和下达，共下达中央和省级财政资金6.9亿元。其中，对贫困地区给予重点倾斜，共计下达贫困地区职教专项资金24665万元，支持贫困地区中职学校加强基础设施和教学设施设备建设，提升教育教学水平。2018年共计投入中央和省级“9+3”经费19982.5万元。

（二）政策措施

省级统筹，顶层规划。一是加强顶层设计，积极推进四川省中职教育高位发展。2018年，四川省教育厅联合四川省人力资源和社会保障厅、四川省财政厅共同印发《关于实施中等职业教育质量提升工程的通知》

等文件，为发展四川中等职业教育提供了良好的政策指引和保障；二是拓展省际协作，制定《浙江省-四川省职业教育东西协作行动计划实施方案（2016-2020）》，积极推进职教强省建设。三是高度重视政策措施落实建设，引导全省中等职业学校充分落实上级部门相关政策文件及其指示精神，为四川省中职教育的健康有序发展做好了制度保障工作。

表6-1 2018年四川省出台的部分中等职业教育相关政策文件

序号	文件名称
1	四川省教育厅关于贯彻落实《中等职业学校职业指导工作规定》的通知（川教函〔2018〕326号）
2	四川省教育厅 四川省人力资源和社会保障厅 四川省财政厅关于实施四川省示范中等职业学校建设计划和四川省中等职业学校示范（特色）专业建设计划的通知（川教函〔2018〕301号）
3	四川省教育厅关于印发《浙江省—四川省职业教育东西协作行动计划实施方案（2016—2020年）》的通知（川教〔2018〕43号）
4	四川省教育厅 四川省人力资源和社会保障厅 四川省财政厅关于印发《四川省示范中等职业学校建设计划项目管理办法》和《四川省中等职业学校示范（特色）专业建设计划项目管理办法》的通知（川教〔2018〕140号）
5	四川省教育厅关于遴选学习贯彻十九大中等职业学校优秀教师“特色示范课堂”的通知（川教函〔2018〕324号）
6	四川省教育厅关于做好全省中等职业学校毕业生学历证明工作的通知（川教函〔2018〕297号）
7	四川省教育厅 四川省人力资源和社会保障厅 四川省财政厅关于实施中等职业教育质量提升工程的通知（川教〔2018〕61号）
8	四川省教育厅转发《教育部办公厅关于做好2018年度现代学徒制试点工作的通知》的通知（川教函〔2018〕135号）
9	四川省教育厅关于贯彻落实《教育部关于进一步推进职业教育信息化发展的指导意见》的通知（川教函〔2018〕108号）
10	四川省教育厅关于进一步推进中等职业学校教学工作诊断与改进制度建设的通知（川教函〔2018〕5号）
11	四川省教育厅 四川省发展和改革委员会 四川省财政厅 四川省人力资源和社会保障厅关于印发《四川省高中阶段教育普及攻坚计划（2017-2020年）》的通知（川教〔2018〕10号）

地方主导，创新发展。各市（州）充分发挥主体作用，积极贯彻落实国家、省级主管部门的职业教育改革发展要求，统筹本区域职业教育发展，对区域职业教育发展起到了积极的指导、引导和规范作用，推进本区域职业教育创新发展、特色发展。

项目引领，科学指导。在中央财政增加财政性经费投入的同时，地方政府通过实施一系列重大项目，积极推进中等职业教育基础能力的提升，改善基本办学条件。2018年，四川省实施第一批25所中职学校、30个中职专业为“双示范”建设项目和93个基本办学条件标准化建设项目。

七、特色创新

（一）“中职质量提升工程”引领四川中职提档升级

为推动中等职业教育高质量发展，2018年，四川省教育厅会同四川省人力资源和社会保障厅、四川省财政厅，在全省范围内实施“中等职业教育质量提升工程”，既扶优扶强，又帮扶兜底。以省级示范校、示范（特色）专业和薄弱学校标准化建设为依托，推进全省中等职业学校顺应人力资源供给侧结构性改革要求，不断健全完善现代职业教育办学体系，提升综合办学水平和技能人才培养水平。

一是转变分配办法，集中财力办大事。转变过去资金分配零星和分散的问题，进一步强化中央财政和省财政资金统筹，将中省资金打捆使用，计划5年内共计安排中省专项资金35亿元，集中支持50所示范中

职学校、100 个示范（特色）专业和一批薄弱中职学校建设。其中单个示范中职学校不低于 1000 万元、示范专业不低于 300 万元、薄弱学校不低于 400 万元。2018 年，四川省财政已统筹下达中等职业教育质量提升工程中省补助资金 6.9 亿元，共计支持 25 所示范校、30 个示范（特色）专业和 94 所薄弱校标准化建设。

二是坚持以提高质量为核心，以内涵建设为重点。支持中职学校改革创新，建成产教深度融合、办学水平全省领先，信息化、现代化水平高的有质量、有特色的省级示范中职学校和专业，支持学校逐步达到中等职业学校基本办学标准。推动中职学校优化专业结构、调整专业布局，推进校企合作、产教融合，改善办学条件、提升办学水平，为四川经济建设培养造就数量充足、结构合理、社会满意的高素质技能型实用人才，为实施省委“三大战略”，奋力推进四川“两个跨越”提供强有力的人才支撑。

三是转变考核方式，集中管理重成效。坚持“省级引导、市县为准、行业参与、校企合作、学校实施”的原则，采取省级、市县（省级部门）和学校分级管理的方式，以学校管理为基础，市县（省级部门）管理为主。转变过去项目建设难以监管、建设成效不突出的问题，会同财政、人社主管部门建立考核评价体系，通过组建专家评审团队或委托第三方评价机构等方式，对项目建设方案、任务书进行多次评审，在对项目实施可行性进行论证的基础上，重点关注预期的成效，确保成果指标明确，

验收要点可量化。同时，强化项目建设实施项目进行阶段评估、终期验收，一旦发现资金安排使用违规违纪、项目进度推进不力、绩效考核不合格等问题，将取消建设项目资格，如数收回相关资金，并与以后年度资金安排直接挂钩。

案例 7-1 四川省开展中职“双示范”建设方案和《任务书》编制培训会

2018 年四川省教育厅、四川省人力资源和社会保障厅、四川省财政厅共同举办四川省示范中等职业学校建设计划和四川省中等职业学校示范（特色）专业建设计划（简称“双示范”）建设方案和《任务书》编制培训会。全省 17 个市（州）教育行政部门职成教科科长、20 多名省级专家以及“双示范”第一批立项建设学校校长、参与建设方案和《任务书》编制的核心成员等共计 200 余人参加培训。省教育厅职成处处长蔡存明在会上对“双示范”建设实施计划提出总体要求。省财政厅教科文处谢小伟同志重点对“双示范”建设资金预算、使用与管理提出工作规范要求，强调省教育厅、人社厅、财政厅将通过项目年度考核、阶段性检查、终期验收等方式，对建设项目实行动态管理和绩效评价。

（二）职教扶贫助力四川脱贫攻坚

一是指导全省中职学校全面参与脱贫攻坚。2018 年全省共有 258 所中职学校参与到对口帮扶和精准扶贫工作中，选派干部教师驻村帮扶 6500 多人次，选派干部教师到贫困地区挂职或支教 700 多人次，同时，开展扶贫技能培训 6.2 万余人次，开展新型职业农民培训 3.1 万余人次，为 1.4 万余人次群众开展专业技术指导。

案例 7-2 遂宁市积极动员中职学校全面参与职教脱贫攻坚

一是积极参与职教扶贫，2018 年参与职教扶贫职业学校 10 所，选派干部教师驻村帮扶 1506 人次，选派干部教师挂职（支教）136 人次，共投入资金 148 万元，开展技能培训 9830 人次，开展新型农民培训 2415 人次，开展专业技术指导 760 人次；二是举办职教脱贫攻坚志强班，招收特别困难的建档立卡家庭学生接受职业教育，2018 年 4 所学校招收了 102 名学生，遂宁市共

有志强班学生 242 人；三是高度重视贫困家庭中职毕业生就业工作，从顶岗实习到就业安置，优先安排建档立卡贫困家庭毕业生到条件好、收入高、工作稳定的单位实习和就业，2018 年遂宁市共有 380 名建档立卡学生毕业，初次就业率 95% 以上，对个别就业岗位不稳定的，学校安排再次就业，保证建档立卡贫困家庭毕业生全就业、就好业，实现“上学一人、就业一个、致富一家”。

二是落实贫困地区的生活补助和招生任务。2018 年全省落实集中连片特困地区 29 县中职三年级学生生活补助 1517.19 万元，惠及 1.5 万余名贫困地区中职学生。截止 2018 年 10 月底，集中连片贫困地区 88 县中职学校共计招生 9.5 万人，全面完成招生 8 万人的目标。

案例 7-3 构建立体教育扶贫体系，铸就教育脱贫攻坚典范

四川省档案学校构建了“政府-学校-企业-公益组织”多渠道、“资金-物资-智力-精神”多层次的立体教育扶贫体系。一是探索贫困地区职教立体帮扶新模式。通过“真心”关爱、“爱心”帮扶、“信心”树立活动，解决彝区“9+3”学生在学习、生活上的困难，帮助他们树立信心。学校累计发放“9+3”国家资助金 781.71 万元，226 名彝区“9+3”学生考入大专院校，9 人考上“9+3”高职单招免费定向培养计划。二是积极拓展职业教育帮扶新渠道。依托中国社会福利基金会“授渔计划”项目多次承办大型活动，同时还带动了“美丽青春·衣然有爱”“美丽青春·国税有爱”、雅安市慈善总会“雅安市慈善助学基金”等一系列帮扶项目，累计为贫困学生发放了 500 余万元的助学善款。三是建立完善校内帮扶资助体系。学校通过建立爱心工作室、勤工助学中心、干部联系帮扶制度、爱心烛光基金等一系列措施，搭建了全方位的帮扶体系，确保每个贫困学生享受资助。通过努力，学校实现了“因贫辍学”零记录，成为教育战线上脱贫攻坚战的典范。

八、学校党建工作情况

为贯彻落实《关于加强中小学党的建设工作的意见》，四川省高度重视中职党建工作，坚持以习近平新时代中国特色社会主义思想为指导，坚定不移的走从严治党路线，积极探索、大胆尝试新形势下中职校党建

工作的新路子、新方法，全面推进中职校党的建设，在思想、组织、作风建设等方面都取得了明显成效，为学校发展、政治稳定和管理提升做出了积极贡献。

（一）思想建设工作得力，发挥了先锋模范作用

一是坚持政治理论学习，加强对党员的思想建设。近年来，各学校党委坚持“高度重视、紧扣主题、形式多样、效果明显”的指导方针，带领全体党员、干部、教职工开展政治理论学习。通过学习，教育引导党员干部牢记党的宗旨，执行党的路线、方针、政策，遵守政治纪律和国家法律法规，在政治立场、政治方向、政治原则、政治道路上同党中央保持高度一致。

案例 8-1 隆昌城关职中坚持政治理论学习，加强对党员的思想建设

隆昌城关职中党委召开会议，系统学习《党章》《党委会的工作方法》《党的组织制度》等内容，开设《党员事迹大讲堂》，开办《形势与政策》《教师心理健康》等讲座。为使“两学一做”学习教育深入开展，取得实效，隆昌城关职中结合实际，创新形式，丰富内容，围绕“学”字抓深化，围绕“做”字树标杆，围绕“带”字求拓展，发挥广大党员的先锋模范作用，为党建及教学工作提供有力的政治保障。

二是加强主题教育，发挥党员的先锋模范作用。每月定期开展“主题党日”活动，结合“党员示范活动”，一线教师党员创建“教育教学先锋岗”，带头提升服务水平。此外，各学校还根据实际情况开展党员志愿服务活动、党员亮身份活动和党员积分制管理活动，加大对党员的考核任用，开展优秀党员、先进组织、共产党员示范团队和示范岗评选活动，树立标杆引领和榜样示范的作用。

（二）组织建设深入推进，发挥了政治核心作用

一是加强对党员的发展和培养，充实基层力量。严格把好党员的“准入关”，选准对象，搞好评议，多方考察，按要求、按程序完成入党积极分子培养和预备党员转正工作。据对全省 225 所公办中职学校的调查显示，57%的学校党员人数在 50 人以上，党员人数低于 10 人的仅占 17%，详情见图 8-1。

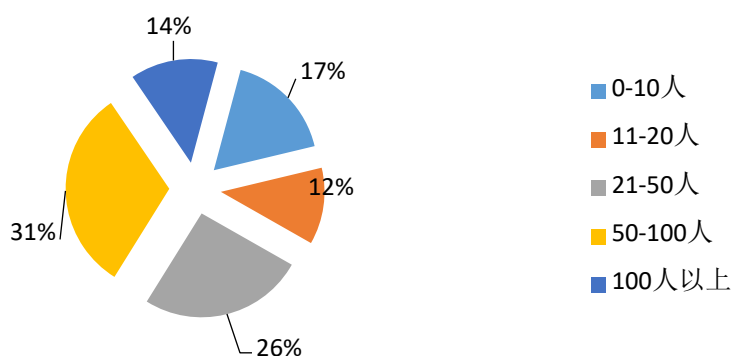


图 8-1 中职院校党组织党员人数统计图

注：表中统计数据源自第三方评价机构。

二加强基层党组织建设，发挥其战斗堡垒作用。抓好选配关，把党性强、作风正、责任心强、群众威信高、思想政策水平高、业务能力强的党员干部充实到领导岗位，落实党支部“一岗双责”制，充分发挥基层党组织在学校可持续发展中的战斗堡垒作用。据数据显示，96%认为学校党组织发挥了重要作用，在凝聚人心，推进工作开展方面发挥了重要作用，详情见图 8-2。

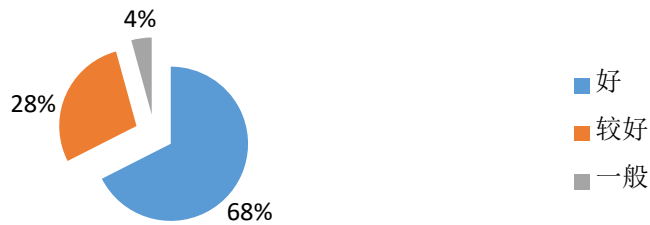


图 8-2 学校党组织发挥作用情况

注：表中统计数据源自第三方评价机构。

案例 8-2 红烛精神引领学校发展，行知思想培育大国匠才

富顺职业技术学校党总支坚持以党建为引领，围绕“红烛匠心”的主题，推进“三三三”工作模式，实现了“办高水平特色学校，育高素质技能人才”的办学目标，助推了学校的跨越式发展。首先，注重“三个结合”。一是党建文化与校园文化的结合。学校把教育工作概括为“红烛精神塑匠魂”“行知思想育匠才”“职业素养圆匠梦”三大核心内容，很好的回答了习近平总书记提出的“培养什么样的人”“如何培养人”“为谁培养人”三大教育问题，做到了党建工作与学校工作的有机融合。二是党建活动与师生活动的结合。结对联系在党员，脱贫攻坚在小组，教学改革、志愿服务、社团活动在支部，展现了学校党员教师的风采。三是党建阵地与师生实训的结合。学校把党员活动室与学生“双创”工作室结合、茶艺咖啡室与旅游专业学生实训室结合，综合利用，发挥效能。其次，实施“三大工程”。一是筑牢“红色堡垒”工程。加强组织建设，学校把支部建在专业部，让支部工作与专业部工作有机融合，支部书记兼任专业部副主任，享受中层副职待遇，主抓党建及德育工作。二是培育“红烛匠师”工程。把党员工作室与名师工作室结合，由党员名师领衔，每个工作室注重党建和师德师风教育，用名师团队带领教师成长成才。三是铸就“红心向党”工程。学生“创新创业”实践基地建设、学生社团活动、“重温红色历史践行革命传统”主题教育活动、中学生课余党校团校等活动均取得了可喜的成果。最后，打造“三大品牌”。一是打造“红烛匠师”品牌。首先，加强支部党建工作，强化党员教育，筑牢“烛心”。其次，狠抓名师培育，燃旺“烛火”。再次，打造“红烛匠师”工作室，注重示范引领，拨亮“烛光”。二是打造学生“创新创业”实践基地品牌。首先，整个工作由专业支部牵头，党小组负责落实，由党员名师领衔，建立团队进行指导、培

训，学校后勤和专业部提供保障。其次，按照“专业+公司”模式，走好校中厂、厂中教之路，让学生了解企业文化，熟悉企业管理，从而激发学习激情。三是打造学生社团活动品牌。首先，学校重视，团委牵头，分级要求。其次，每个社团做到“五定”“三全”“两新”“一结合”。全校开设了53个社团，有37名党员参加了指导工作，1700余名学生参加了活动，得到了学生及家长的肯定和赞扬。

（三）作风建设扎实有效，形成了风清气正的氛围

一是落实“两个责任”，加强党风廉政建设。学校班子充分发挥领导核心作用，切实担负起党风廉政建设统一领导、全面落实主体责任。坚持以严格落实“两个责任”、加强班子日常监督、深入开展巡察工作三个方面为抓手，全面落实和开展党风廉政建设相关工作。

二是勇于担当作为，保持奋发进取的精神状态。学校领导班子从深化教育活动成果、倡导担当、务实作风、深入基层、联系群众等方面着手，继续深化“四风”整治，持之以恒抓好中央八项规定，学习践行“三严三实”，加强自身修养，锤炼整治品质，改进工作作风。

九、主要问题和改进措施

2018年四川省中等职业教育虽然在规模和效益方面取得了明显进步，但受多方面因素制约，与经济社会发展的要求和人民群众的期望相比，仍存在一定的差距。

（一）主要问题

一是促进中职发展的环境仍需改善。当下仍有不少人对中等职业教育存在偏见，把中职看作是给成绩不好的学生找出路的“差生”教育、“末流教育”，再加上技术工人社会地位不高，整体收入水平偏低，家

长不愿让自己的孩子进中等职业学校就读，中职学生本人也是被迫选择就读职校。中等职业教育战略地位在部分地区还未真正落实，甚至经济较落后、教育基础较薄弱的区域仍存在轻视中等职业教育的现象。

二是中职教育存在发展不平衡问题。四川省中等职业教育发展不平衡，无论是数量、规模、质量，还是基础能力和办学条件，公办与民办、内地与少数民族地区都存在很大的不平衡，以生均教学仪器设备为例，政府办中职学校生均教学仪器设备配备较好，民办中职学校的生均教学仪器设备配备比其他两类学校差，且相差悬殊；这种办学水平和办学实力差距，在一定程度上影响了四川省中等职业教育整体发展水平的进一步提升。

三是教育教学质量还需增强。中职教育是高中阶段教育的重要组成部分，学生的知识、技能、修养、习惯等各方面发展并重。仍有一小部分学校教学常规管理不规范，存在任意增减教学内容和教学时间情况，人才培养的数量和规格与地方经济社会发展需求的契合度还不足。中职教育应着重培养学生的品德质量、文化质量和技能质量，但由于缺乏系统的教学评价，教学质量检测、监督不到位，中职学校教育质量薄弱，学生素养不高。

（二）改进措施

一是巩固中职教育的基础地位，保持职普大体相当。以学习贯彻党的十九大精神 and 全国大会精神为契机，进一步巩固中等职业教育的基础

地位，保持与经济社会发展需求相适应的比例，继续实施职普比大体相当的政策，引导社会摒弃对职业教育的偏见，加强对职业教育发展环境和职业教育吸引力的研究，引导社会关注职业教育，引导学生正视职业教育，巩固职业教育的基础地位。

二是加强统筹协调，保障四川中职整体提升。统筹推进全省各市（州）中职教育协调发展，逐步缩小区域、城乡差距。同时，鼓励省内优质中职学校与贫困地区、民族地区中职学校建立对口帮扶，组织重点优质中职学校对口帮扶深度贫困县职业教育。继续加大对贫困地区、民族地区职业教育扶持力度，通过全方位、结构化的支持，带动贫困地区、民族地区中等职业教育整体提升，与全省职业教育同步发展。

三是提升培养质量，推进整体高位发展。目前，中等职业教育培养出的人仍与企事业单位的要求存在一定的差距，在中职教育蓬勃发展的今天，中职学校要结合办学实际，创新性地探索出了一系列提升人才培养质量的模式与方法。如通过打通中高职衔接的通道实施合作培养人才，推进职业教育内涵式发展，全力打造适合高素质高技能人才发展的培养体系。同时，四川中职要继续实施中等职业教育质量提升工程，优化办学理念、提升教师教学能力，着力提高教育教学质量和办学水平，以人才培养质量的提升抓手，打造四川职业教育品牌。

附件 1：四川省中等职业教育基础办学条件发展指数表

评价 维度	指标	单位	2017	2018
规模结构	中等职业教育学校数	所	511	498
	中等职业教育学校数（不含技工校）	所	436	411
	民办中等职业学校数占比	%	43.1	45.3
	在校生数（全日制）	万人	86.0	82.0
	高中阶段普职招生比	-	4.5: 5.5	4.5: 5.5
	实际招生数	人	34.9	37.0
	毕业生数	人	22.4	22.2
校园校舍 和设施设 备	生均校园占地面积	m ²	24.4	25.2
	生均校舍建筑面积	m ²	13.3	14.1
	固定资产总值	万元	1875728	2032805
	实习、教学仪器设备总值	万元	369461	389344
	生均教学仪器设备值	元	4066	4748
	生均纸质图书册数	册	19.8	21.0
	每百生计算机台数（教学用计算机）	台/百人	15.9	17.27
教师队伍	教职工数	人	48804	48342
	专任教师数	人	38340	37892
	生师比	—	22.4: 1	21.6: 1
	专任教师中专业课教师比例	%	57.4	58.2
	专任教师中“双师型”教师比例	%	55.2	67.9
	专任教师本科学历教师比例	%	82.7	83.6
	专任教师研究生及以上学历教师比例	%	3.9	4.4
	专任教师高级职称教师比例	%	23.9	24.3

注：表中统计数据来自四川省教育事业统计年鉴。

附件 2：四川省中等职业教育发展现状与中职设置标准对标

序号	指标名称	设置标准	四川省中职现状	对标情况
1	生均占地面积 (m ²)	≥ 33	25.2	未达标
2	生均校舍建筑面积 (m ²)	≥ 20	14.1	未达标
3	生均教学仪器设备资产值 (元)	工科类专业和医药类专业 ≥ 3000; 其他专业 ≥ 2500	4748	达标
4	生均纸质图书 (册)	≥ 30	21.0	未达标
5	每百名学生拥用计算机数 (台/100 人)	≥ 15	17.27	达标
6	生师比	≤ 20:1	21.6:1	未达标
7	专任教师中, 具有高级专业技术职务人数比例 (%)	≥ 20%	24.3	达标
8	专业教师占专任教师的比例 (%)	≥ 50%	58.2	达标
9	专业教师中双师型教师的比例 (%)	≥ 30%	67.9	达标

注：1. 上表中“设置标准”为《中等职业学校设置标准》。

2. 四川省中职现状数据源自四川省教育事业统计年鉴。